

ข้อมูลพื้นฐานเกี่ยวกับชนเผ่าพื้นเมืองในประเทศไทย

1. นิยาม “ชนเผ่าพื้นเมือง”

“ชนเผ่าพื้นเมือง” (Indigenous People¹) หมายถึง ชุมชน ประชาชน และประชาชาติ ผู้ที่โดยความสืบเนื่องทางประวัติศาสตร์กับสังคมก่อนการรุกรานและก่อนอาณานิคมที่เกิดขึ้นในดินแดนของตน หรือก่อนสถาปนาอาณาเขตของรัฐปัจจุบัน พิจารณาตนเองว่ามีความแตกต่างไปจากภาคส่วนอื่น ๆ ของสังคม ที่บัดนี้ยังคงอยู่ในประเทศเหล่านั้นหรือหลายส่วนของประเทศ พวกเขาได้เป็นกลุ่มครอบงำของสังคม และมีความมุ่งมั่นที่จะอนุรักษ์ พัฒนาและสืบทอดเขตแดนของบรรพบุรุษและอัตลักษณ์ทางชาติพันธุ์ของตนสู่คนรุ่นอนาคต ในฐานะที่เป็นรากฐานของการดำรงอยู่ในฐานะของประชาชน อันเป็นไปตามแบบแผนทางวัฒนธรรม สถาปัตยกรรม สังคม และระบบนิเวศของตนเอง

โดยหลักการแล้วไม่มีคำนิยามที่เป็นสากลของคำว่า **Indigenous People** เนื่องจากว่าชนเผ่าพื้นเมืองในประเทศต่าง ๆ มีความหลากหลายทางวัฒนธรรมและมีวิถีชีวิตที่แตกต่างกัน ซึ่งยากที่จะมีคำนิยามคำเดียวที่ครอบคลุมลักษณะเฉพาะและตรงกับความต้องการทั้งหมดของชนเผ่าพื้นเมืองได้ ด้วยเหตุนี้ในเอกสารปฏิญญาสหประชาชาติว่าด้วยสิทธิชนเผ่าพื้นเมือง (UNDRIP) จึงไม่ได้นิยามคำว่า Indigenous People ไว้เป็นการเฉพาะ

สำหรับประเทศไทยมีการใช้คำว่า **ชนเผ่าพื้นเมือง** (Indigenous People) โดยอ้างอิงถึงอนุสัญญาว่าด้วยการปกป้องและประสานชนพื้นเมืองและชนเผ่าในประเทศเอกราช (Convention Concerning the Protection and Integration of Indigenous and other Tribal and Semi-tribal Population in Independent Countries) ซึ่งเป็นอนุสัญญาองค์การแรงงานระหว่างประเทศ (ILO) ฉบับที่ 169 เนื่องจากมีลักษณะใกล้เคียงกับบริบทของประเทศไทย ดังนั้น คำว่า “ชนเผ่าพื้นเมือง” ที่ใช้กันอยู่ในขณะนี้ จึงมีนัยที่ครอบคลุมความหมายทั้งสองคำคือ คำว่า “ชนพื้นเมือง” และ “ชนเผ่า” ซึ่งสอดคล้องกับข้อเสนอของผู้เชี่ยวชาญแห่งสหประชาชาติ (Mr. Jose Martinez Cobo) ที่ใช้คำว่า Indigenous People เพื่ออธิบายความหมายครอบคลุมกลุ่มชนทั้งสองตามที่ระบุไว้ใน ILO 169 แล้ว สำหรับประเทศไทยนั้นมีหลักฐานที่แสดงถึงการใช้คำว่า “ชนเผ่าพื้นเมือง” ในความหมายเดียวกับคำว่า Indigenous Peoples ตั้งแต่ปี พ.ศ.2544 เป็นต้นมา นอกจากนี้ในเอกสารร่างพระราชบัญญัติสภาชนเผ่าพื้นเมืองแห่งประเทศไทย พ.ศ. ... ได้มีการกำหนดนิยาม “ชนเผ่าพื้นเมือง” (Indigenous Peoples) หมายความว่า บุคคลที่รวมกลุ่มและตั้งถิ่นฐานร่วมกันโดยมีการสืบทอด อนุรักษ์ และพัฒนาพื้นที่ของบรรพบุรุษและอัตลักษณ์ทางชาติพันธุ์ ตลอดจนมีภาษาและแบบแผนทางวัฒนธรรมของตนเองมาจนถึงปัจจุบัน² ซึ่งกระบวนการเสนอกฎหมายในครั้งนี้ไม่ใช่คำว่า “ชาติพันธุ์” (Ethnicity) หรือ “กลุ่มชาติพันธุ์” (Ethnic group) ร่วมกับคำว่า “ชนเผ่าพื้นเมือง” (Indigenous People) เพราะว่ายังมีข้อถกเถียงทางวิชาการในด้านความหมาย

¹ อ้างอิงนิยามตามข้อเสนอของนายโฮเซ มาติเนซ โคโบ (Mr. Jose Martinez Cobo) ผู้เชี่ยวชาญพิเศษแห่งสหประชาชาติ:

EC/N.4/Sub.2/1986/7/Add.4. pa. 379

² จากบันทึกความเห็นและข้อเสนอแนะของคณะกรรมการปฏิรูปกฎหมาย ที่มีมติเห็นชอบให้เสนอความเห็นและข้อเสนอแนะ เรื่องแผนการให้มีกฎหมายว่าด้วยสภาชนเผ่าพื้นเมืองแห่งประเทศไทย จากการประชุมครั้งที่ ๒๔/๒๕๕๘ วันที่ ๑ กรกฎาคม ๒๕๕๘ พร้อมด้วยร่างพระราชบัญญัติสภาชนเผ่าพื้นเมืองแห่งประเทศไทย พ.ศ. ได้เสนอต่อคณะรัฐมนตรี สภานิติบัญญัติแห่งชาติ และสภาพัฒนาการเพื่อประกอบการพิจารณาตามอำนาจหน้าที่ต่อไปแล้ว

แต่โดยความเข้าใจทั่วไปแล้วคำว่า “กลุ่มชาติพันธุ์” มักหมายถึง กลุ่มสังคมที่มีวัฒนธรรม ความเชื่อตามประเพณี และภาษาร่วมกัน ด้วยเหตุนี้กลุ่มชาติพันธุ์ที่มีความเป็นมาทางประวัติศาสตร์ ยังคงรักษาวัฒนธรรมประเพณี และมีความมุ่งมั่นที่จะสืบทอดสู่คนรุ่นอนาคต รวมทั้งมีได้เป็นกลุ่มครอบครัวของสังคม จึงเข้าข่ายขอบเขตความหมายของความเป็นชนเผ่าพื้นเมืองได้

2. ข้อมูลประชากรชนเผ่าพื้นเมืองในประเทศไทย

ประมาณการว่าทั่วโลกมีประชากรที่เป็นชนเผ่าพื้นเมือง (Indigenous Peoples) อาศัยอยู่ในประเทศต่าง ๆ ราว 370 ล้านคน และจำนวนกว่า 2 ใน 3 อยู่ในทวีปเอเชีย³ สำหรับประเทศไทยมีประชากรที่นิยามตนเองว่าเป็นชนเผ่าพื้นเมืองมีมากกว่า 40 กลุ่มชาติพันธุ์ จำนวนประชากรกว่า 4 ล้านคน ซึ่งเป็นกลุ่มชาติพันธุ์ต่าง ๆ ดังนี้

ที่	กลุ่มชาติพันธุ์	จังหวัดที่มีชุมชนตั้งถิ่นฐานและกระจายตัวอาศัยอยู่	จำนวนประชากร (คน)	หมายเหตุ
1	กะเหรี่ยง	แม่ฮ่องสอน, เชียงราย, เชียงใหม่ กาญจนบุรี ราชบุรี เพชรบุรี ลำพูน ลำปาง สุโขทัย อุทัยธานี ตาก ประจวบคีรีขันธ์ สุพรรณบุรี กาแพงเพชร และแพร่	438,450	ข้อมูลจากเอกสารมติ ครม. พื้นฟูวิถีชีวิตชาวกะเหรี่ยง ปี 2553
2	กะเลิง	หนองคาย สกลนคร นครพนม มุกดาหาร กาฬสินธุ์	70,000	สถาบันวิจัยภาษาและวัฒนธรรมเพื่อการพัฒนาชนบทมหาวิทยาลัยมหิดล ปี 2547
3	กวย	บุรีรัมย์ อุบลราชธานี นครราชสีมา มหาสารคาม สุรินทร์ ศรีสะเกษ และสุพรรณบุรี	400,000	
4	ขมุ	เชียงราย สุโขทัย ลำปาง อุทัยธานี และน่าน	12,000	
5	คะฉิ่น	เชียงใหม่ และแม่ฮ่องสอน	15,000	ข้อมูลจากเครือข่ายคะฉิ่นแห่งประเทศไทย (ประมาณการ ปี 2557)
6	ชอง	จันทบุรี ระยอง และตราด	4,000	สถาบันวิจัยภาษาและวัฒนธรรมเพื่อการพัฒนาชนบทมหาวิทยาลัยมหิดล ปี 2547
7	โซ่ทะวืง	สกลนคร	2,500	เครือข่ายโซ่ทะวืง (ประมาณการ ปี 2557)
8	ญ้อ	หนองคาย สกลนคร นครพนม กาฬสินธุ์ สระแก้ว	70,000	สถาบันวิจัยภาษาและวัฒนธรรมเพื่อการพัฒนาชนบทมหาวิทยาลัยมหิดล ปี
9	ญ้อกูร	นครราชสีมา ชัยภูมิ และเพชรบูรณ์	6,000	

3 อ้างอิงเอกสารเผยแพร่ “Who is Indigenous Peoples” โดยมูลนิธิเพื่อการประสานความร่วมมือชนเผ่าพื้นเมืองเอเชีย (AIPP)

				2547
10	ดาราร่าง	เชียงใหม่ และเชียงราย	8,000	เครือข่ายวัฒนธรรมดาราร่าง ในประเทศไทย (ประมาณการ ปี 2556)
11	ไต่หย่า	เชียงราย	1,000	เครือข่ายไต่หย่า - ผศ.ดร. เล่ห์ ล้า ตรี เอกานุกูล (ประมาณการ ปี 2556)
12	ถิ่น	เชียงใหม่ น่าน เพชรบูรณ์ แม่ฮ่องสอน เลย	42,657	สถาบันวิจัยชาวเขา ปี 2545
13	ไทเขิน/ไทซิ่น	เชียงใหม่ เชียงราย ลำพูน	20,000	สถาบันวิจัยภาษาและ วัฒนธรรมเพื่อการพัฒนา ชนบทมหาวิทยาลัยมหิดล ปี 2547
14	ไทพวน	อุดรธานี พิจิตร แพร่ อุดรดิตต์ สุโขทัย สิงห์บุรี ลพบุรี สุพรรณบุรี ฉะเชิงเทรา นครนายก ปราจีนบุรี ราชบุรี กาญจนบุรี เพชรบุรี สระบุรี	200,000	
15	ไทยวน	ราชบุรี สระบุรี เชียงราย เชียงใหม่	600,000	ชมรมไท-ยวน ราชบุรี (ประมาณการ ปี 2557)
16	ไทยอง	เชียงราย เชียงใหม่ ลำพูน แพร่	300,000	สมาคมชาวยอง จ.ลำพูน (ประมาณการ ปี 2556)
17	ไทยลื้อ	น่าน พะเยา เชียงราย ลำปาง เชียงใหม่ เชียงราย	100,000	สถาบันวิจัยภาษาและ วัฒนธรรมเพื่อการพัฒนา ชนบทมหาวิทยาลัยมหิดล ปี 2547
18	ไทใหญ่	เชียงใหม่ เชียงราย แพร่ แม่ฮ่องสอน กาญจนบุรี ตาก	95,000	
19	บรู	อุบลราชธานี มุกดาหาร	500	
20	ปี่ซู่	เชียงราย	500	
21	ปลั่ง	เชียงราย นครปฐม	1,200	
22	ภูไท	กาฬสินธุ์ สกลนคร นครพนม มุกดาหาร อำนาจเจริญ ยโสธร อุดรธานี ร้อยเอ็ด	470,000	
23	ม้ง	กำแพงเพชร เชียงราย เชียงใหม่ ตาก น่าน พิษณุโลก เพชรบูรณ์ แพร่ แม่ฮ่องสอน ลำปาง สุโขทัย พะเยา เลย	200,000	เครือข่ายตระกูลม้งในประเทศ ไทย (จำนวนประมาณการ ปี 2557)
24	มานี	ตรัง พัทลุง สตูล ยะลา	800	มูลนิธิชนเผ่าพื้นเมืองเพื่อ การศึกษาและสิ่งแวดล้อม (จำนวนประมาณการ ปี 2557)
25	มละบุรี	แพร่ น่าน	400	เครือข่ายชนเผ่าพื้นเมืองแห่ง

				ประเทศไทย (จำนวน ประมาณการ ปี 2557)
26	เมี่ยน	เชียงราย พะเยา น่าน กำแพงเพชร เชียงใหม่ ตาก เพชรบูรณ์ ลำปาง สุโขทัย	45,571	สถาบันวิจัยชาวเขา ปี 2545
27	มอญ	ราชบุรี เพชรบุรี ประจวบคีรีขันธ์ สมุทรสงคราม สมุทรสาคร สมุทรปราการ ลพบุรี อุทัย สระบุรี ปทุมธานี กาญจนบุรี สุพรรณบุรี นครปฐม	400,000	สถาบันวิจัยภาษาและ วัฒนธรรมเพื่อการพัฒนา ชนบทมหาวิทยาลัยมหิดล ปี 2547
28	มอแกน	ภูเก็ต พังงา และระนอง	1,000	เครือข่ายชาวเล ผลสำรวจเมื่อ ปี 2556
29	มอแกน	ภูเก็ต พังงา และระนอง	7,835	เครือข่ายชาวเล ผลสำรวจเมื่อ ปี 2556
30	โย้ย	หนองคาย สกลนคร	50,000	สถาบันวิจัยภาษาและ วัฒนธรรมเพื่อการพัฒนา ชนบทมหาวิทยาลัยมหิดล ปี 2547
31	ลเวีอะ (ลัวะ)	สุพรรณบุรี เชียงราย เชียงใหม่ ตาก น่าน แม่ฮ่องสอน ลำปาง อุทัยธานี	22,260	สถาบันวิจัยชาวเขา ปี 2545
32	ลาหู่	กำแพงเพชร เชียงราย เชียงใหม่ ตาก เพชรบูรณ์ แม่ฮ่องสอน ลำปาง พะเยา	102,876	สถาบันวิจัยชาวเขา ปี 2545
33	ลาวคั้ง	พิษณุโลก สุโขทัย กำแพงเพชร นครสวรรค์ ชัยนาท อุทัยธานี นครปฐม เลย	90,000	สถาบันวิจัยภาษาและ วัฒนธรรมเพื่อการพัฒนา ชนบทมหาวิทยาลัยมหิดล ปี 2547
34	ลาวแง้ว	ลพบุรี สระบุรี ชัยนาท สิงห์บุรี	30,000	
35	ลาวโซ่ง (ไทย ทรงดำ)	เพชรบุรี ราชบุรี ประจวบคีรีขันธ์ สมุทรสาคร สุพรรณบุรี กาญจนบุรี พิษณุโลก เลย พิจิตร	120,000	
36	ลาวเวียง	ราชบุรี เพชรบุรี ชลบุรี ฉะเชิงเทรา ปราจีนบุรี นครสวรรค์ ชัยนาท ลพบุรี สิงห์บุรี นครนายก สระบุรี	200,000	
37	ลีซู	กำแพงเพชร เชียงราย เชียงใหม่ ตาก เพชรบูรณ์ แพร่ แม่ฮ่องสอน ลำปาง สุโขทัย พะเยา	50,000	เครือข่ายลีซูแห่งประเทศไทย (ประมาณการ ปี 2556)
38	แสก (แตรก)	นครพนม	3,500	สถาบันวิจัยภาษาและ วัฒนธรรมเพื่อการพัฒนา

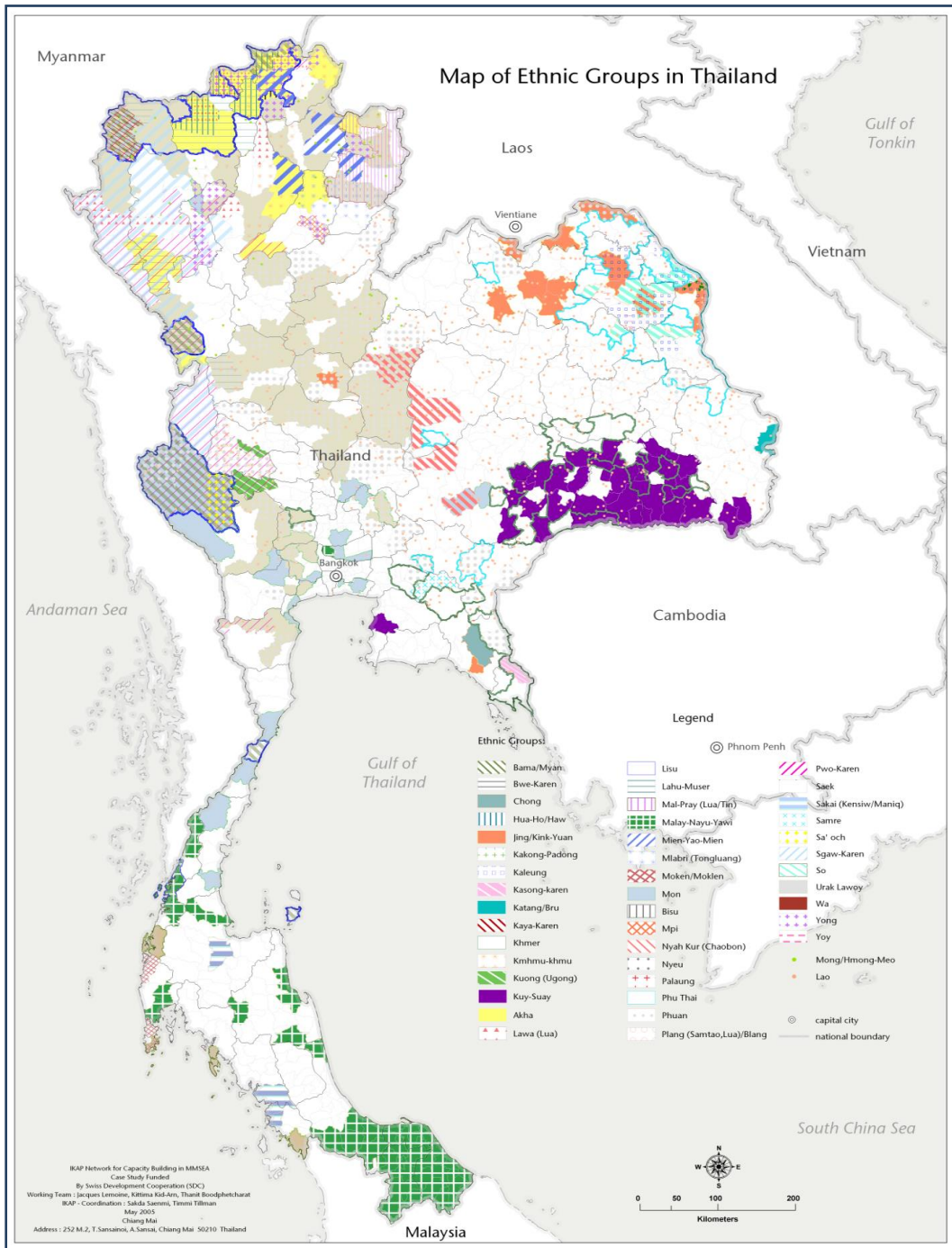
				ชนบทมหาวิทยาลัยมหิดล ปี 2547
39	โล้ (โทร)	สกลนคร	30,000	เครือข่ายโล้ (ประมาณ ปี 2557)
40	อาข่า	เชียงราย เชียงใหม่ ตาก น่าน เพชรบูรณ์ แพร่ ลำปาง พะเยา	68,653	สถาบันวิจัยชาวเขา ปี 2545
41	อิมปี	แพร่ น่าน	1,500	สถาบันวิจัยภาษาและวัฒนธรรมเพื่อการพัฒนาชนบท มหาวิทยาลัยมหิดล ปี 2547
42	อุรักละไวย์	พังงา ภูเก็ต สตูล กระบี่	3,500	ข้อมูลจากเครือข่ายชาวเลสำรวจเมื่อปี 2556
รวม			4,284,702	

3. การกระจายตัวของชนเผ่าพื้นเมืองในประเทศไทย

ชนเผ่าพื้นเมืองมีความหลากหลายในวิถีชีวิตมีทั้งที่อาศัยอยู่บนพื้นที่สูง ในป่า ที่ราบสูง และชายฝั่งทะเล จากฐานข้อมูลที่สำนักงานสภาได้รวบรวมไว้ มีจำนวน 42 กลุ่มชาติพันธุ์ ซึ่งกระจายตัวอาศัยอยู่ในชุมชน 67 จังหวัด ตามภูมิภาคต่าง ๆ ของประเทศไทย ดังข้อมูลในตารางต่อไปนี้

ภาค	กลุ่มชาติพันธุ์
เหนือสูง	กะเหรี่ยง คะฉิ่น ดาราอาง ถิ่น ม้ง เมี่ยน มละบริ ลาหู่ ลีซอ ลเวีอะ อาข่า
เหนือราบ	ขมุ ไตหย่า ไทเขิน ไทใหญ่ ไทยอง ไทลื้อ บิซุ อิมปี
อีสาน	กวย กะเลิง ฉ้อ ฉ้อฮุก โย้ย ทะวีง ไทพวน บรู ภูไท แสก ไส้กู่สมาลัย
กลาง-ออก-ตก	กะเหรี่ยง ชอง มอญ ไทยวน ลาวกา ลาวคั้ง ลาวแง้ว ลาวโซ่ง (ไททรงดำ) ลาวเวียง ปลั่ง
ใต้	มอแกน มอแกลน มานี อุรักละไวย์

ตารางแสดงการกระจายตัวของชนเผ่าพื้นเมืองในแต่ละกลุ่มชาติพันธุ์ตามภูมิภาคต่าง ๆ ของประเทศไทย



แผนที่แสดงการกระจายตัวชนเผ่าพื้นเมืองในประเทศไทย
 ที่มา: มุลินธิภูมิปัญญาชนเผ่าพื้นเมืองบนพื้นที่สูง (IKAP), 2548

ทำไมจึงต้องมีสภานชนเผ่าพื้นเมืองแห่งประเทศไทย

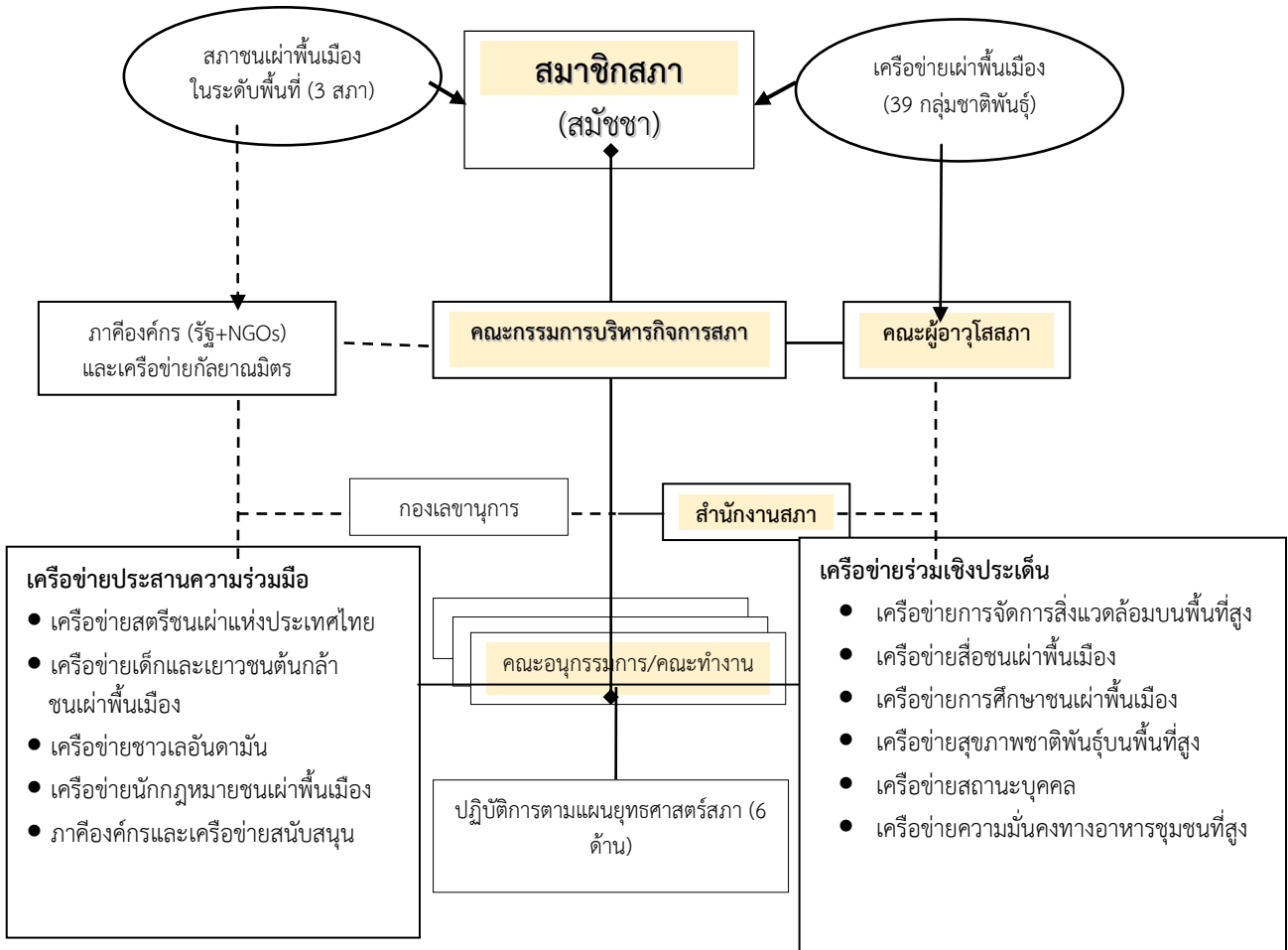
ในอดีตที่ผ่านมา รัฐบาลไทยพยายามแก้ไขปัญหาให้กับกลุ่มชนที่มีความหลากหลายทางวัฒนธรรม มาอย่างต่อเนื่อง แต่เนื่องจากด้วยความแตกต่างทางภาษาและวิถีวัฒนธรรม และความซับซ้อนของปัญหาที่ชนเผ่าพื้นเมืองประสบอยู่ เช่น การสูญเสียอัตลักษณ์และคุณค่าทางวัฒนธรรมที่เกิดจากการพัฒนาที่ไม่สอดคล้องกับวิถีชีวิตชนเผ่าพื้นเมือง การถูกละเมิดสิทธิมนุษยชนในรูปแบบต่างๆ ปัญหาสถานะและสิทธิความเป็นพลเมืองไทย และอคติทางชาติพันธุ์ เป็นต้น อีกทั้งกระบวนการแก้ไขปัญหาที่ผ่านมายังมีส่วนร่วมของผู้ได้รับผลกระทบไม่มากเท่าที่ควร จากสถานการณ์และผลกระทบต่างๆ ทำให้เกิดการรวมตัวกันของชนเผ่าพื้นเมืองและริเริ่มกิจกรรมรณรงค์และแสวงหาการมีส่วนร่วมในการแก้ไขปัญหาของตนเอง โดยมีพัฒนาการของขบวนการชนเผ่าพื้นเมืองในประเทศไทย ดังนี้

ก่อนปี 2540	ได้รวมตัวกันเป็นกลุ่มและเครือข่ายเล็ก ๆ ในภาคเหนือของประเทศไทย เพื่อจัดเวทีแสวงหาทางออกแก่ปัญหาวัฒนธรรมชุมชนที่เริ่มสูญหาย
ปี 2540-2550	ได้รวมกลุ่มเพื่อผลักดันให้เกิดการแก้ปัญหาป่าไม้ที่ดิน และปัญหาสถานะบุคคล (สัญชาติ) ในนามของ สมัชชาชนเผ่าแห่งประเทศไทย
ปี 2550	สมัชชาใหญ่แห่งสหประชาชาติ ได้มีมติรับรอง “ปฏิญญาสหประชาชาติว่าด้วยสิทธิของชนเผ่าพื้นเมือง” (UN Declaration on the Rights of Indigenous Peoples) ซึ่งเป็นการประกาศให้รัฐภาคียอมรับและคุ้มครองสิทธิขั้นพื้นฐานของชนเผ่าพื้นเมือง
ปี 2553	ขบวนการชนเผ่าพื้นเมืองในประเทศไทย ได้จัดตั้ง “เครือข่ายชนเผ่าพื้นเมืองแห่งประเทศไทย หรือ คชท.” เพื่อรณรงค์และนำเสนอเรื่องราวและปัญหาสู่สาธารณะและแสวงหาความร่วมมือในการแก้ไขปัญหาความร่วมมือระหว่างชนเผ่าพื้นเมืองกันเองและหน่วยงานที่เกี่ยวข้อง และประกาศให้วันที่ 9 สิงหาคม ของทุกปี (ซึ่งเป็นวันชนเผ่าพื้นเมืองโลก) ให้เป็นวันชนเผ่าพื้นเมืองแห่งประเทศไทย ด้วย
	เครือข่ายชนเผ่าพื้นเมืองแห่งประเทศไทยได้ประกาศจัดตั้ง สภาชนเผ่าพื้นเมืองแห่งประเทศไทย เพื่อให้เป็นกลไกหลักในการประสานความร่วมมือภาคีสนับสนุนการแก้ไขปัญหาที่ชนเผ่าพื้นเมืองประสบอยู่ และเป็นสถาบันที่ทำหน้าที่ส่งเสริมและยกระดับศักยภาพในการพัฒนาที่สอดคล้องกับวิถีวัฒนธรรมที่ยั่งยืน
ปี 2554-2557	มีการจัดตั้งกลไกปฏิบัติการเพื่อศึกษาเรียนรู้ประสบการณ์การจัดตั้งสภาฯ ดำเนินการยกร่างกฎหมาย จัดทำประชาพิจารณ์ พัฒนากลไกขับเคลื่อนกิจการสภาฯ และดำเนินการจัดสมัชชาระดับชาติ ตลอดจนจัดกิจกรรมรณรงค์สื่อสารกับสาธารณะอย่างต่อเนื่อง
ปี 2558-ปัจจุบัน	ปรับปรุงร่าง พรบ.สภาชนเผ่าพื้นเมืองแห่งประเทศไทย พ.ศ. ร่วมกับคณะกรรมการปฏิรูปกฎหมาย ผลักดันข้อเสนอชนเผ่าพื้นเมืองต่อการร่างรัฐธรรมนูญและการปฏิรูปประเทศรวมทั้งดำเนินการสรรหาสมาชิกสภา คณะผู้อาวุโสสภา คณะกรรมการบริหารกิจการสภา เลขาธิการสภา ตลอดจนจัดตั้งสำนักงานสภาชนเผ่าพื้นเมืองแห่งประเทศไทย

การมีส่วนร่วม ชนเผ่าพื้นเมืองแห่งประเทศไทย เมื่อปี 2550 ที่เริ่มต้นจากมีผู้แทนชนเผ่าพื้นเมืองจากทุกภูมิภาคของประเทศไทยจำนวนเพียง 17 กลุ่มชาติพันธุ์ จนกระทั่งในปี 2553 ได้ขยายความร่วมมือของชนเผ่า

พื้นเมืองเพิ่มเป็น 36 กลุ่มชาติพันธุ์ และมีการประกาศจัดตั้งสภาชนเผ่าพื้นเมืองแห่งประเทศไทยร่วมกัน จนกระทั่งถึงปัจจุบันมีชนเผ่าพื้นเมืองรวม 42 กลุ่มชาติพันธุ์ที่ร่วมเป็นส่วนหนึ่งของสภาชนเผ่าพื้นเมืองแห่งประเทศไทย (สชพ.)

โครงสร้างสภาชนเผ่าพื้นเมืองแห่งประเทศไทย มุ่งประกอบ ดังต่อไปนี้



คุณูปการที่ประเทศชาติและสังคมไทยจะได้เมื่อมีสภาชนเผ่าพื้นเมืองแห่งประเทศไทย

1. คุณูปการต่อรัฐ

1.1 ด้านข้อมูลและการสื่อสาร สภาชนเผ่าพื้นเมืองแห่งประเทศไทย จะทำหน้าที่

- 1) เป็นกลไกที่เชื่อมต่อข้อมูลและสื่อสารระหว่างรัฐและชนเผ่าพื้นเมือง เช่น การนำกฎหมายและนโยบายต่างๆ ที่เกี่ยวข้องให้ชนเผ่าพื้นเมืองได้รับรู้ การสื่อสารข้อมูลข้อเท็จจริงเกี่ยวกับสถานการณ์และภูมิปัญญาของชนเผ่าพื้นเมืองให้กับรัฐได้นำไปใช้ประโยชน์ เป็นต้น

- 2) ทำหน้าที่รวบรวมข้อมูลที่เป็นประโยชน์ต่อรัฐและชนเผ่าพื้นเมือง และเอื้ออำนวยการกระจายข้อมูลข่าวสารซึ่งกันและกัน
- 3) หนุนช่วยให้รัฐสามารถเข้าถึงข้อมูลและภาษาท้องถิ่นที่จำเป็นต่อการทำงานกับกลุ่มเป้าหมายที่เป็นชนเผ่าพื้นเมืองอย่างมีประสิทธิภาพ

1.2 ด้านนโยบายและมาตรการหนุนเสริมการพัฒนาที่ยั่งยืน

- 1) การมีส่วนร่วมในการจัดทำร่างรัฐธรรมนูญและการปฏิรูปประเทศ สภาชนเผ่าพื้นเมืองแห่งประเทศไทยได้ทำหน้าที่รวบรวมข้อคิดเห็นของชนเผ่าพื้นเมืองทั้งจากระดับพื้นที่และในเวทีร่วมของสภา มาจัดทำเป็นข้อเสนอของชนเผ่าพื้นเมืองต่อร่างรัฐธรรมนูญและการปฏิรูปประเทศ และได้ยื่นให้กับผู้แทนคณะรักษาความสงบแห่งชาติ (คสช.) สภานิติบัญญัติแห่งชาติ (สนช.) สภาปฏิรูปแห่งชาติ (สปช.) คณะกรรมาธิการยกร่างรัฐธรรมนูญ คณะกรรมการร่างรัฐธรรมนูญ (กรธ.) และสภาขับเคลื่อนการปฏิรูป (สปท.) นับได้ว่าสภาได้มีส่วนร่วมในการกำหนดทิศทางการพัฒนาและการปกครองตามระบอบประชาธิปไตย ซึ่งจะนำไปสู่ความร่วมมือในการปฏิบัติการเพื่อจัดทำนโยบายและแผนงานสนับสนุนการพัฒนาชนเผ่าพื้นเมืองร่วมกับรัฐและภาคีหน่วยงานที่เกี่ยวข้องต่อไป
- 2) นโยบายด้านลดความเหลื่อมล้ำและความมั่นคงแห่งรัฐ สภาชนเผ่าพื้นเมืองแห่งประเทศไทย จะเป็นกลไกที่หนุนช่วยรัฐและสร้างการมีส่วนร่วมในการจัดทำนโยบาย แผนงาน และโครงการส่งเสริมและสนับสนุนที่เป็นประโยชน์ต่อทั้งสองฝ่ายได้อย่างเหมาะสมและสอดคล้องกับวิถีของชนเผ่าพื้นเมืองมากขึ้น ดังเช่นในอดีตช่วงที่มีการจัดทำแผนแม่บทเพื่อการพัฒนาชุมชน สิ่งแวดล้อม และการควบคุมพืชเสพติดบนพื้นที่สูง ได้มีตัวแทนชนเผ่าพื้นเมืองเข้าร่วมประชุมเสนอแนะ เพื่อปรับปรุงแผนดังกล่าวให้เกิดความเหมาะสม สามารถลดความขัดแย้งและอคติทางชาติพันธุ์ได้บางส่วน นอกจากนี้สภายังได้มีส่วนร่วมในการเสนอความเห็นและให้ข้อมูลกับหน่วยงานรัฐ เพื่อจัดให้มีการบริหารการศึกษาและบริการสาธารณสุขให้ชนเผ่าพื้นเมืองเข้าถึงได้มากขึ้น ซึ่งสามารถลดความเหลื่อมล้ำทางสังคมและการเลือกปฏิบัติที่เกิดขึ้นระหว่างเจ้าหน้าที่รัฐและชนเผ่าพื้นเมืองในประเทศไทยได้
- 3) นโยบายการพัฒนาเศรษฐกิจและสังคม สภาชนเผ่าพื้นเมืองแห่งประเทศไทยได้ประสานความร่วมมือในการทำงานกับสถาบันพัฒนาองค์กรชุมชน (พอช.) เพื่อสนับสนุนการดำเนินงานของสภาองค์กรชุมชนตำบล โดยเฉพาะในพื้นที่สูงทางภาคเหนือของประเทศไทย และสนับสนุนสำนักกิจการชาติพันธุ์ กรมพัฒนาสังคมและสวัสดิการ กระทรวงการพัฒนาสังคมและความมั่นคงของมนุษย์ เพื่อปรับปรุง (ร่าง) แผนแม่บทและยุทธศาสตร์การพัฒนาสังคมและสวัสดิการสำหรับชนเผ่าพื้นเมืองและกลุ่มชาติพันธุ์ในประเทศไทย
- 4) นโยบายส่งเสริมการท่องเที่ยวและวัฒนธรรม สภาชนเผ่าพื้นเมืองแห่งประเทศไทย ได้สะท้อนถึงความสำคัญของชนเผ่าพื้นเมืองที่มีความหลากหลายทางวัฒนธรรมและวิถีชีวิตที่เอื้อต่อการพัฒนาการท่องเที่ยวเชิงนิเวศวัฒนธรรม ที่สามารถสร้างมูลค่าเชิงเศรษฐกิจอย่างมหาศาลและให้คุณค่ากับสังคมพหุวัฒนธรรมมาอย่างต่อเนื่อง โดยเฉพาะการผลักดันให้เกิดมิติ ครม. เพื่อฟื้นฟูวิถีชีวิตชาวกะเหรี่ยงและชาวลู และร่วมดำเนินงานให้บรรลุผลตามมติ ครม.ดังกล่าว รวมทั้งได้หนุนเสริมให้องค์กรชุมชน

และเครือข่ายชนเผ่าพื้นเมืองกลุ่มต่างๆ ได้เข้าถึงทรัพยากรจากหน่วยงานรัฐและองค์กรปกครองส่วนท้องถิ่นได้มากขึ้น

- 5) นโยบายด้านการศึกษาและภาษาแห่งชาติ ขบวนการชนเผ่าพื้นเมืองในประเทศไทยได้ร่วมมือกับภาคีองค์กรและเครือข่ายที่เกี่ยวข้อง เพื่อสนับสนุนการจัดการศึกษาชนเผ่าพื้นเมืองที่มีรูปแบบหลากหลาย สอดคล้องกับวิถีชุมชนท้องถิ่นของแต่ละกลุ่มชาติพันธุ์ ได้ร่วมกับหน่วยงานภายใต้กระทรวงศึกษาธิการ เพื่อดำเนินการวิจัยและพัฒนาหลักสูตรวิถีวัฒนธรรม เพื่อปรับใช้ในการจัดการศึกษาในสถาบันการศึกษาต่างๆ ให้สอดคล้องกับวิถีชีวิตของชนเผ่าพื้นเมืองมาโดยตลอด เช่น ร่วมกับกรมการศึกษาออกโรงเรียน (สำนักงานส่งเสริมนอกระบบและการศึกษาตามอัธยาศัย) เพื่อพัฒนาหลักสูตรการศึกษาเพื่อชุมชนในเขตภูเขา หรือหลักสูตรศูนย์การเรียนรู้ชุมชนชาวไทยภูเขา “แม่ฟ้าหลวง” (ศศช.) นอกจากนี้ขบวนการชนเผ่าพื้นเมืองในนามเครือข่ายชนเผ่าพื้นเมืองแห่งประเทศไทยได้ร่วมกับมหาวิทยาลัยมหิดลและราชบัณฑิตยสถาน เพื่อผลักดันนโยบายภาษาแห่งชาติในส่วนนโยบายภาษาท้องถิ่นทั้งภาษาตระกูลไทและภาษาตระกูลอื่นๆ มาอย่างต่อเนื่องจนถึงปัจจุบัน
- 6) การพัฒนาโยบายการจัดการทรัพยากรธรรมชาติและสิ่งแวดล้อมที่ยั่งยืน สภาชนเผ่าพื้นเมืองแห่งประเทศไทยร่วมกับภาคีองค์กรและเครือข่ายที่เกี่ยวข้อง ได้ผลักดันแนวคิดและกระบวนทัศน์ใหม่ สำหรับการอนุรักษ์ทรัพยากรธรรมชาติและสิ่งแวดล้อม โดยเฉพาะพื้นที่ที่มีชนเผ่าพื้นเมืองและชุมชนท้องถิ่นอาศัยอยู่ ที่เอื้อหนุนให้คนที่อยู่ในป่าสามารถอยู่ร่วมกับธรรมชาติได้อย่างยั่งยืน โดยมีแนวคิดและเครื่องมือที่ได้รับการยอมรับในระดับสากลมาหนุนช่วยในการจัดการ เช่น กลไกวาทาเน (Wakatane Mechanism), ICCAs เป็นต้น
- 7) นโยบายเสริมสร้างความสัมพันธ์ระหว่างประเทศ สภาชนเผ่าพื้นเมืองแห่งประเทศไทย ได้ช่วยรัฐในการสร้างความเข้าใจบริบทของประเทศไทยที่เกี่ยวข้องกับชนเผ่าพื้นเมืองในเวทีนานาชาติ รวมทั้งได้เสนอความคิดเห็นและข้อมูลที่เป็นประโยชน์ในการดำเนินงานให้สอดคล้องกับพันธกรณีระหว่างประเทศที่รัฐบาลไทยได้ลงนามเป็นภาคีด้วย เช่น อนุสัญญาว่าด้วยความหลากหลายทางชีวภาพ (CBD) และปฏิญญาสหประชาชาติว่าด้วยสิทธิชนเผ่าพื้นเมือง (UNDRIP) เป็นต้น

1.3 ด้านการสนับสนุนการดำเนินงาน การติดตามและประเมินผลงานของหน่วยงานรัฐ เนื่องจากสภาชนเผ่าพื้นเมืองแห่งประเทศไทย มีกลไกที่เชื่อมโยงกับภาคีองค์กรและเครือข่ายชนเผ่าพื้นเมืองทั้งในระดับภูมิภาคและชุมชน ทำให้สามารถหนุนเสริมการปฏิบัติการของหน่วยงานรัฐให้มีความเหมาะสมและสอดคล้องกับวิถีวัฒนธรรมของชนเผ่าพื้นเมืองได้ และสนับสนุนให้ชนเผ่าพื้นเมืองสามารถปฏิบัติตามนโยบายของรัฐที่สอดคล้องกับวิถีชนเผ่าพื้นเมืองได้อย่างมีเอกภาพ นอกจากนี้สภาฯ ยังหนุนช่วยให้รัฐไม่จำเป็นต้องทำทุกเรื่องในทุกระดับเพื่อพัฒนาคุณภาพชีวิตของประชากรชนเผ่าพื้นเมืองในประเทศไทย

2. **คุณูปการต่อสาธารณะ** เนื่องด้วยสภาชนเผ่าพื้นเมืองแห่งประเทศไทย มีเครือข่ายสื่อชนเผ่าพื้นเมืองเป็นภาคีร่วมขับเคลื่อนงานด้วย ดังนั้นสภาจึงมีกลไกในการสื่อสารด้วยข้อมูลที่เป็นข้อเท็จจริงและถูกต้องต่อสาธารณะ รวมทั้งสภายังมีภาคีสื่อมวลชนที่มีความเข้าใจและเป็นกัลยาณมิตร สามารถเป็นกระบอกเสียงช่วยสื่อสารกับ

สาธารณะอีกทางหนึ่งด้วย นอกจากนี้สภายังมีกลไกภายในที่ทำหน้าที่สร้างความเข้าใจในเรื่องราวเกี่ยวกับสถานการณ์และวิถีชีวิตที่หลากหลายของชนเผ่าพื้นเมือง เพื่อให้เกิดการยอมรับการมีตัวตนของชนเผ่าพื้นเมืองในสังคมไทย ซึ่งเป็นกระบวนการหนึ่งที่ช่วยจัดการมรดกทางชาติพันธุ์ ทำให้ประชากรในประเทศไทยสามารถอยู่ร่วมกันได้ในรูปแบบสังคมพหุลักษณะอย่างสงบและสันติสุขได้

3. **คุณูปการต่อชนเผ่าพื้นเมือง** สภาชนเผ่าพื้นเมืองแห่งประเทศไทย เป็นกลไกหลักของขบวนการชนเผ่าพื้นเมืองที่ทำหน้าที่ 2 เรื่อง คือ
 - 3.1 ติดตามและสนับสนุนงานนโยบายหรือทำกิจกรรมอันชอบด้วยรัฐธรรมนูญไทย และสอดคล้องกับวิถีของชนเผ่าพื้นเมืองหรือดำเนินการอื่นใด อันเป็นประโยชน์ต่อส่วนรวมของชนเผ่าพื้นเมือง โดยให้ดำเนินงานได้อย่างต่อเนื่องและมีระบบบริหารจัดการที่ดีตามหลักธรรมาภิบาล
 - 3.2 ส่งเสริมให้กลุ่มและเครือข่ายชนเผ่าพื้นเมืองมีความเข้มแข็ง มีส่วนร่วมในการพัฒนาการปกครองตามระบอบประชาธิปไตยที่เคารพในความเสมอภาค ยุติธรรม และภราดรภาพ และยกระดับศักยภาพในการจัดการตนเองที่ใช้ฐานภูมิปัญญาและสอดคล้องกับความหลากหลายทางวัฒนธรรม และระบบนิเวศได้อย่างยั่งยืน

สภาชนเผ่าพื้นเมืองฯ ถือเป็นพื้นที่สาธารณะของชนเผ่าพื้นเมืองทุกกลุ่มชาติพันธุ์ที่เข้ามาเป็นภาคีหุ้นส่วนสามารถใช้ประโยชน์ในการแลกเปลี่ยนเรียนรู้ประสบการณ์ซึ่งกันและกัน และถือเป็นเจ้าของร่วมของสถาบันแห่งนี้ นอกจากนี้สภาได้ถูกพัฒนาจากการมีส่วนร่วมของชนเผ่าพื้นเมืองและภาคีที่เกี่ยวข้อง ที่ยึดโยงกับฐานจารีตประเพณีของชนเผ่าพื้นเมือง จึงเป็นองค์กรที่มีอัตลักษณ์ความเป็นชนเผ่าพื้นเมือง และเอื้อต่อการเข้าถึงและมีส่วนร่วมของชนเผ่าพื้นเมืองทั้งที่เป็นผู้หญิง เยาวชน ผู้รู้ และแกนนำทั่วไป

ทำความเข้าใจ ร่าง พรบ.สภาชนเผ่าพื้นเมืองแห่งประเทศไทย พ.ศ.

1. ความจำเป็นและเหตุผลที่ต้องมีพระราชบัญญัติสภาชนเผ่าพื้นเมืองแห่งประเทศไทย

โดยที่รัฐธรรมนูญแห่งราชอาณาจักรไทย พันธกรณีระหว่างประเทศที่ประเทศไทยได้ลงนามเป็นภาคี และเจตนารมณ์ของปฏิญญาสหประชาชาติว่าด้วยสิทธิชนเผ่าพื้นเมือง ซึ่งที่ประชุมสมัชชาใหญ่แห่งสหประชาชาติให้การรับรองเมื่อวันที่ 13 กันยายน 2550 ถือเป็นพันธผูกพันต่อรัฐบาลทุกประเทศที่จะต้องให้การส่งเสริม คุ้มครอง และปกป้องสิทธิของชนเผ่าพื้นเมืองที่มีอยู่ในประเทศของตน

กลุ่มประชากรชนเผ่าพื้นเมืองในประเทศไทยเป็นชุมชนท้องถิ่นดั้งเดิม ที่ตั้งถิ่นฐานอยู่ในประเทศไทยมายาวนาน มีวิถีชีวิต และวัฒนธรรมที่หลากหลาย มีอัตลักษณ์เฉพาะแตกต่างกันไป กระจายตัวอยู่ตามภูมิภาคต่าง ๆ กลุ่มประชากรเหล่านี้มีองค์ความรู้และภูมิปัญญา รวมทั้งมีความมุ่งมั่นที่จะอนุรักษ์ พัฒนา และสืบทอดวิถีชีวิต ภาษา อัตลักษณ์และระบบแบบแผนภูมิปัญญาของตนเอง แต่กลุ่มคนเหล่านี้ส่วนใหญ่ยังเป็นผู้ด้อยหรือขาดโอกาสจากกระบวนการพัฒนาของรัฐ ทำให้ถูกจำกัดสิทธิในการพัฒนาตนเอง ซึ่งก่อให้เกิดความเหลื่อมล้ำและไม่เป็นธรรมในการดำรงวิถีชีวิต จึงจำเป็นต้องมีกลไกในการส่งเสริม ประสานงาน และแก้ไขปัญหาพร้อมของชนเผ่าพื้นเมืองอย่างทั่วถึงทุกด้าน และสนับสนุนการพัฒนาที่ยั่งยืนและสอดคล้องกับวิถีวัฒนธรรมของตนเอง จึงมีความจำเป็นต้องตราพระราชบัญญัตินี้

2. สรุปสาระสำคัญของบทบัญญัติในร่าง พรบ.สภาชนเผ่าพื้นเมืองแห่งประเทศไทย พ.ศ.

ในเบื้องต้นร่วมทำความเข้าใจและรู้จักคำว่า “ชนเผ่าพื้นเมือง” ซึ่งคำนี้เป็นชื่อรวมที่ใช้เรียกกลุ่มเป้าหมายเฉพาะที่ร่วมพัฒนาและถือเป็นส่วนหนึ่งของสภาชนเผ่าพื้นเมืองแห่งประเทศไทย ซึ่งเป็นนิยามที่มีประวัติศาสตร์การใช้โดยเครือข่ายชนเผ่าพื้นเมืองในภาคเหนือและตะวันตกท้าวทศวรรษมาแล้วและมีความหมายตรงกับคำนิยามสากลที่องค์การสหประชาชาติและนานาชาติใช้กันอยู่ในขณะนี้ คือคำว่า “Indigenous Peoples”

หลักการสำคัญที่ได้บัญญัติไว้ในรัฐธรรมนูญแห่งราชอาณาจักรไทย เป้าหมายแห่งการพัฒนาที่ยั่งยืน (SDGs) และปฏิญญาสหประชาชาติว่าด้วยสิทธิชนเผ่าพื้นเมือง (UNDRIP) ในหลายมาตรา ได้นำมาสู่การพัฒนาสภาชนเผ่าพื้นเมืองแห่งประเทศไทยด้วย เช่น การมีส่วนร่วม (Participation), การกำหนดวิถีชีวิตตนเอง (Self-

determination), ความเป็นเจ้าของ (Ownership), ความเป็นภาคีหุ้นส่วน (Partnership), การให้ฉันทานุมัติ (Free, Prior, and Informed Consent: FPIC) เป็นต้น

ร่าง พรบ.สภาชนเผ่าพื้นเมืองแห่งประเทศไทย พ.ศ....ประกอบด้วย 5 หมวด 39 มาตรา โดยมีคำอธิบายแต่ละหมวด ดังนี้

หมวดที่	เนื้อหาสำคัญ
เกริ่นนำ	บทนิยาม“ชนเผ่าพื้นเมือง” หมายความว่า บุคคลที่รวมกลุ่มและตั้งถิ่นฐานร่วมกันโดยมีการสืบทอด อนุรักษ์ และพัฒนาพื้นที่ของบรรพบุรุษและอัตลักษณ์ทางชาติพันธุ์ ตลอดจนภาษาและมีแบบแผนทางวัฒนธรรมของตนเองมาจนถึงปัจจุบัน
หมวด 1 สภาชนเผ่า พื้นเมืองแห่ง ประเทศไทย	<ol style="list-style-type: none"> 1) ให้มีสภาชนเผ่าพื้นเมืองแห่งประเทศไทย (สชพ.) ประกอบด้วย สมาชิกที่มาจากกลุ่มหรือเครือข่ายชนเผ่าพื้นเมืองซึ่งเลือกกันเองภายในแต่ละกลุ่มชาติพันธุ์ที่ได้ขึ้นทะเบียนไว้กับสภาแล้ว จำนวนกลุ่มละไม่เกินห้าคน <ul style="list-style-type: none"> • ให้มีสัดส่วนของสตรี อย่างน้อย 1 คน และเยาวชน อย่างน้อย 1 คน • ได้มาจากวิธีการเลือกตามประเพณีแต่ละกลุ่มชาติพันธุ์ • มีวาระดำรงตำแหน่ง 4 ปี (ติดต่อกันได้ไม่เกิน 2 วาระ) 2) อำนาจหน้าที่ของประธานสภา รองประธานสภา เลขานุการสภา 3) การประชุมสามัญสามัญปีละ 1 ครั้ง 4) การลงมติ ให้ถือหลักฉันทามติ 5) สชพ. มีอำนาจตราข้อบังคับการประชุมและข้อบังคับอื่นที่เกี่ยวข้องกับการปฏิบัติหน้าที่
หมวด 2 อำนาจหน้าที่	<p>สชพ. ทำหน้าที่จัดทำนโยบายและส่งเสริมการแก้ไขปัญหาเศรษฐกิจ สังคม การเมือง วัฒนธรรม การศึกษา ภูมิปัญญา ทรัพยากรธรรมชาติ สิ่งแวดล้อม พื้นที่ทางจิตวิญญาณ และสิทธิมนุษยชนของชนเผ่าพื้นเมือง เพื่อเสนอแนะแก่องค์กร หน่วยงานต่างๆ ที่เกี่ยวข้องทั้งภาครัฐและภาคเอกชน</p> <ol style="list-style-type: none"> 1) เป็นศูนย์กลางในการประสานงาน แลกเปลี่ยน เรียนรู้ ประชาสัมพันธ์ และเผยแพร่เกี่ยวกับ เศรษฐกิจ สังคม วัฒนธรรม และข้อมูลข่าวสารของชนเผ่าพื้นเมือง 2) ส่งเสริมการปกครองในระบอบประชาธิปไตยอันมีพระมหากษัตริย์ทรงเป็นประมุข 3) อนุรักษ์ ส่งเสริม และฟื้นฟู อัตลักษณ์ ภาษา วัฒนธรรมอันดีงาม ภูมิปัญญา อาหารสมุนไพร พันธุ์พืช พื้นที่ทำมาหากิน และตามจารีตประเพณีของชนเผ่าพื้นเมือง 4) สนับสนุน ส่งเสริม วิจัย และพัฒนาศักยภาพและความเข้มแข็งขององค์กร ชุมชน ชุมรม สตรี เยาวชน และผู้นำของชนเผ่าพื้นเมืองในประเทศไทย 5) ส่งเสริมให้มีระบบสื่อสารสนเทศของชนเผ่าพื้นเมืองในภาษาของกลุ่มชาติพันธุ์ต่าง ๆ

	<ol style="list-style-type: none"> 6) สร้างความร่วมมือกับหน่วยงานต่างๆ เพื่อจัดทำแผนงาน โครงการ หรือกิจกรรมที่เป็น การส่งเสริม และพัฒนาศักยภาพชนเผ่าพื้นเมือง 7) คຸ້ມครองและส่งเสริมเรื่องอาชีพและการจัดการสิ่งแวดล้อมที่สอดคล้องกับวิถี วัฒนธรรม ส่งเสริมและสนับสนุนการจัดการความขัดแย้งและอยู่ร่วมกันอย่าง สันติ 8) เป็นกลไกในการแสวงหาความร่วมมือในการพิทักษ์และปกป้องสิทธิมนุษยชน ทรัพย์สินทาง ปัญญา สิทธิชนเผ่าพื้นเมืองของกลุ่มประชากรชนเผ่าพื้นเมือง ในระดับ พื้นที่ ระดับประเทศ และระดับนานาชาติ 9) เสนอแนวทางการแก้ไขปัญหา ที่ส่งผลกระทบต่อวิถีชีวิตจากนโยบายหรือกิจการหรือ โครงการใด ๆ ต่อรัฐและหน่วยงานอื่นที่เกี่ยวข้อง 10) จัดทำรายงาน ศึกษา ติดตาม และประเมินผลกระทบ ในนโยบายหรือกิจการหรือ โครงการใด ๆ ที่อาจส่งผลกระทบต่อวิถีชีวิตของชนเผ่าพื้นเมือง 11) จัดทำรายงานและข้อเสนอในประเด็นชนเผ่าพื้นเมือง เพื่อเสนอต่อคณะรัฐมนตรี รัฐสภา และ องค์การระหว่างประเทศที่เกี่ยวข้อง 12) แต่งตั้งคณะที่ปรึกษา คณะอนุกรรมการ และคณะทำงาน ตามที่สภาเห็นชอบ 13) พิจารณาให้ความเห็นชอบแผนงาน โครงการ และงบประมาณของสภาชนเผ่าพื้นเมือง 14) จัดตั้งสถาบันชนเผ่าพื้นเมือง 15) ออกกฎ ระเบียบ ประกาศ ข้อบังคับตามพระราชบัญญัติ 16) หน้าที่อื่นตามที่กฎหมายกำหนด
หมวด 3 คณะกรรมการ สภาชนเผ่า พื้นเมืองแห่ง ประเทศไทย	<ol style="list-style-type: none"> 1) ให้ สขพ. มีคณะกรรมการบริหารกิจการสภาฯ ประกอบด้วย ประธานสภาหนึ่งคน รอง ประธานสภาห้าคน เลขานุการสภาหนึ่งคน และกรรมการสภาอีกจำนวนแปดคน รวม ทั้งหมดสิบห้าคน 2) เมื่อมีการประชุมสมัชชาของ สขพ. เป็นครั้งแรก ให้สมาชิกที่มีอายุสูงสุดหรือสมาชิกผู้มี อายุสูงลำดับถัดลงไปเมื่อสมาชิกผู้มีอายุสูงกว่าสละสิทธิ์ ทำหน้าที่เป็นประธานชั่วคราว เพื่อคัดเลือกประธานสภาและให้ประธานสภาทำหน้าที่เป็นประธานต่อไป 3) ให้ประธานสภาเสนอชื่อเลขานุการสภาหนึ่งคนเพื่อให้ที่ประชุมสภารับรอง 4) ให้สมาชิกจากแต่ละภูมิภาคเสนอรายชื่อตัวแทนในภูมิภาคของตนเองเพื่อให้ที่ประชุม สภาเลือกเป็นรองประธาน จำนวนห้าคน 5) ทั้งนี้ต้องให้มีความเท่าเทียมกันในเรื่องของสัดส่วนจากแต่ละภูมิภาค เยาวชน และ ผู้หญิง 6) คณะกรรมการบริหารกิจการสภาฯ มีอำนาจหน้าที่ในการบริหารและดำเนินงานต่างๆ ซึ่ง สภาได้ให้ความเห็นชอบแล้ว 7) มีการประชุมตามภารกิจอย่างน้อยสองเดือนต่อครั้ง

<p>หมวด 4 คณะผู้อาวุโส สภาชนเผ่า พื้นเมืองแห่ง ประเทศไทย</p>	<ol style="list-style-type: none"> 1) คณะกรรมการบริหารกิจการสภา เป็นผู้พิจารณาเชิญผู้อาวุโสที่เป็นชนเผ่าพื้นเมือง หรือผู้ที่ชนเผ่าพื้นเมืองให้ความเคารพนับถือ จำนวนสิบห้าคน 2) เป็นผู้รู้ ผู้มีความเชี่ยวชาญเกี่ยวกับชนเผ่าพื้นเมือง หรือ ประชาชนชาวบ้านมีความประพฤติดี เป็นแบบอย่าง และได้รับการยอมรับจากชนเผ่าพื้นเมือง 3) มีบทบาทหน้าที่ในการ (1) ให้คำปรึกษาหารือแก่สมาชิกสภา คณะกรรมการบริหาร กิจการสภา คณะอนุกรรมการ และสำนักงานสภา ในเรื่องต่าง ๆ ที่เกี่ยวข้อง (2) ให้ ความคิดเห็นและข้อเสนอแนะต่อแผนงานและแผนงบประมาณของสภา (3) สร้าง ความเข้าใจและหนุนช่วยการแสวงหาทางออกกรณีที่เกิดข้อพิพาทหรือมีความคิดเห็น ที่แตกต่างไม่สามารถหาข้อยุติได้ ตามที่บุคคลตาม (1) ร้องขอ (4) เข้าร่วมประชุมสภา สมัยสามัญ หรือสมัยวิสามัญ
<p>หมวด 5 สำนักงานสภา ชนเผ่าพื้นเมือง แห่งประเทศไทย</p>	<ol style="list-style-type: none"> 1) เป็นหน่วยงานนิติบุคคลและอยู่ภายใต้การกำกับดูแลของประธานสภา 2) มีเลขาธิการสำนักงานเป็นผู้ควบคุมดูแลโดยทั่วไปซึ่งกิจการของสำนักงาน และมี อำนาจกำหนดระเบียบที่เกี่ยวข้องในการบริหารจัดการสำนักงานโดยความเห็นชอบ ของคณะกรรมการ ให้เลขานุการสภาเป็นเลขาธิการสำนักงานโดยตำแหน่ง โดยมี บทบาทหน้าที่ คือ <ol style="list-style-type: none"> (1) จัดทำแผนงานและโครงการตามมติของสภา เพื่อเสนอคณะกรรมการพิจารณา ดำเนินการเพื่อเสนอต่อสภาชนเผ่าพื้นเมือง ตามมาตรา 18 (2) รับผิดชอบเกี่ยวกับกิจการทั่วไปและงานธุรการของสภา (3) จัดทำรายงานประจำปีเกี่ยวกับผลงานและอุปสรรคในการดำเนินงานของสภา เพื่อ เสนอต่อคณะรัฐมนตรีและรัฐสภา (4) ประสานงานและบริการทางวิชาการให้แก่สภา (5) ดำเนินการต่าง ๆ ในการคัดสรรสมาชิกสภา (6) จัดให้มีฐานข้อมูลประชากรชนเผ่าพื้นเมืองในประเทศไทยในด้านต่าง ๆ ทั้งใน ระดับกลุ่มชาติพันธุ์ และในภาพรวม (7) ปฏิบัติการอื่นใดตามที่คณะกรรมการสภา มอบหมาย
<p>หมวด 6 กองทุนสภาชน เผ่าพื้นเมือง แห่งประเทศไทย</p>	<ol style="list-style-type: none"> 1) มีคณะกรรมการกองทุน ประกอบด้วย กรรมการสภาที่คัดเลือกกันเอง 7 คน ผู้แทน สำนักนายกรัฐมนตรี 1 คน ผู้แทนสำนักงบประมาณ 1 คน และผู้เชี่ยวชาญด้าน การเงิน 1 คน และด้านชนเผ่าพื้นเมือง 1 คน รวม 11 คน ตามระเบียบที่สภาชนเผ่า พื้นเมืองกำหนด 2) เป็นนิติบุคคล 3) มีคณะกรรมการ ติดตาม ประเมิน ตรวจสอบการดำเนินงานของกองทุน 7 คน ซึ่ง ได้รับการคัดเลือกจาก สขพ. ตามระเบียบที่กำหนด <ol style="list-style-type: none"> (1) สนับสนุนกิจกรรมโครงการของสภาชนเผ่าพื้นเมือง ตามมาตรา 18

	<p>(2) สนับสนุนการดำเนินงานของคณะกรรมการ</p> <p>(3) สนับสนุนการบริหารงานของสำนักงานสภา ตามมาตรา 28</p> <p>(4) สนับสนุนกิจกรรมโครงการของกลุ่มประชากรชนเผ่าพื้นเมือง เพื่อส่งเสริมการแก้ไขปัญหาเศรษฐกิจ สังคม การเมือง วัฒนธรรม การศึกษา ภูมิปัญญา สิ่งแวดล้อม พื้นที่ทางจิตวิญญาณ เพื่อการดำเนินงานของ สชพ.</p>
บทเฉพาะกาล	<p>1) ให้สำนักนายกรัฐมนตรีทำหน้าที่เป็นสำนักงาน สชพ. ร่วมกับเครือข่ายชนเผ่าพื้นเมือง ที่มีอยู่ ดำเนินการเลือกสมาชิกสภาภายใน 120 วัน และให้ดำเนินการจัดตั้งสำนักงานตามพระราชบัญญัตินี้ภายใน 1 ปี นับแต่วันที่พระราชบัญญัตินี้ใช้บังคับ รวมถึงดำเนินการรวบรวม จัดทำทะเบียนประชากรชนเผ่าพื้นเมือง</p> <p>2) ให้คณะรัฐมนตรีจัดสรรงบประมาณเบื้องต้นอย่างเพียงพอ</p>